

מחלת הרצועה הצולבת

התערבויות כירורגיות
בשילוב שיטת TTA RAPID®

עלון מידע לבעלי כלבים

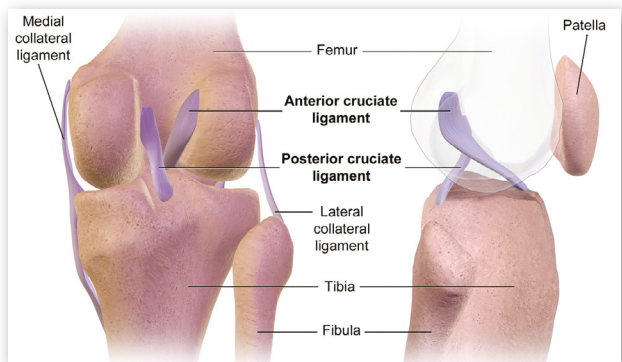


© Iris Ludewig Photography

R RITA
LEIBINGER
MEDICAL

V VetMarket

מהי מחלת הרצועה הצולבת הקדמית (CRANIAL CRUCIATE LIGAMENT DISEASE)



מקור האיור: BruceBlais - Own work, CC BY-SA 4.0

מחלת הרצועה הצולבת הקדמית היא בעיה אורתופדית נפוצה המשפיעה על מפרק הברך של כלבים וחתולים. הרצועות הצולבות מסייעות בייצוב מפרק הברך במהלך התנועה ומונעות תזוזה קדמית לא תקינה של עצם השוק (Tibia) ביחס לעצם הירך (Femur).

הרצועה הקדמית היא הפגיעה ביותר, כאשר קרע חלקי או מלא עלולים להתרחש כתוצאה מתהליכי ניוון או טראומה ולהסב כאב משמעותי לחיי המחמד.

אבחון

בכגישה במרפאה תישאלו לגבי ההיסטוריה הרפואית, פציעות שאירעו לאחרונה או שינויים בהתנהגות של חיית המחמד שלכם. הערכת תקינות הרצועה תתבצע באמצעות שילוב של בדיקה אורתופדית ומבחנים ייעודיים. על מנת לאשר את האבחנה ולהעריך את חומרת הפגיעה, יבוצעו לרוב גם בדיקות דימות לאיתור סימני נזק לרצועה או נוכחות של ארתריטיס (דלקת המפרק), ושינויים במבנה העצם סביב המפרק.

אבחון וטיפול מוקדם נועדו למנוע את החמרת הנזק המפרקי.

תסמינים

חשד לקרע ברצועה צולבת יעלה במצבים של:

- צליעה או אובדן כושר תנועה של אחת הרגליים האחוריות, העשויה להופיע באופן פתאומי או הדרגתי.
- נפיחות וכאב סביב מפרק הברך.
- קושי בקימה או ברביצה.
- הימנעות מהעברת משקל אל הרגל הפגועה.
- ירידה ברמת הפעילות.
- בכי פתאומי וצליל של פקיעה או נקישה בעת התרחשות הפגיעה.

אפשרויות הטיפול

חשוב להיות מודעים לכך שקרע ברצועה הצולבת בבעלי חיים אינו ניתן לריפוי במובן זה שלא ניתן לייצר מחדש את הרצועה הפגועה או לשקמה במלואה למצבה המקורי. מטרת הטיפול היא השבת יציבות למפרק, הקלה על הכאב ושיפור איכות החיים של חיית המחמד עם חזרתה לפעילות ללא צליעה על הרגל.

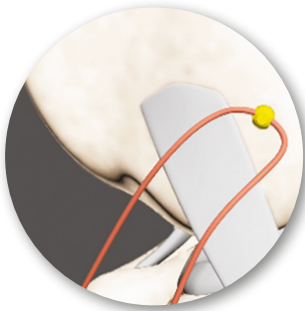
ניהול שמרני

טיפול זה עשוי להיות מומלץ עבור מטופלים שאינם יכולים לעבור הליך כירורגי. הוא כולל גישות לא-פולשניות לניהול כאב ושיפור יציבות המפרק, ועשוי לכלול מנוחה, ניהול משקל הגוף, פיזיותרפיה וטיפול תרופתי או שימוש בתוספי תזונה התורמים להקלה על הכאב ולהפחתת הדלקת.

ניהול כירורגי

התערבות כירורגית מומלצת לעיתים קרובות עבור חיות הסובלות מקרע חלקי או מלא של הרצועה הצולבת. קיימות טכניקות כירורגיות שונות, והבחירה בהליך תלויה בגודל, מבנה, גיל ומשקל בעל החיים.

טכניקות כירורגיות נפוצות



Suture Technique



TPLO



CBLO



TTA Standard

טכניקות שחזור חוץ-מפרקיות (Extracapsular Repair / Lateral Suture Techniques)

סוג זה של ניתוח כולל שימוש בחוטים סינתטיים מחוץ למפרק, במטרה לחקות את תפקוד הרצועה הקרועה ולייצב את המפרק.

TPLO (Tibial Plateau Leveling Osteotomy)

הליך ה-TPLO כולל ביצוע חתך מתוכנן בקפידה בחלק העליון של עצם השוק (Tibia) וביצוע כיוונון של מישור העצם במטרה "לפלס" אותה, כך שתפקוד המפרק לא יהיה תלוי עוד ברצועה הקרועה. העצם מקובעת למקומה באמצעות פלטת TPLO וברגים ייעודיים, ועם הזמן חל תהליך החלמה של העצם סביב השתל.

CBLO (CORA-Based Leveling Osteotomy)

הליך ה-CBLO מתמקד בזיהוי הנקודה שבה עצם השוק מסתובבת או יוצרת זווית באופן טבעי, ועל ידי ביצוע חתך מעוקל דרך נקודה זו ושינוי מיקום של החלק העליון של העצם. הניתוח משנה את זוויות מישור העצם ובכך תורם ליציבות המפרק. פלטת CBLO וברגים משמשים לקיבוע מאובטח של העצם במיקומה החדש.

TTA (Tibial Tuberosity Advancement)

בפרוצדורת TTA, מתבצע חתך ישיר בודד בעצם השוק ואזור הבליטה הגרמית הקדמית מוסט קדימה, ליצירת זווית אנכית בין גיד הפיקה ומישור העצם. הבלט מקובע באמצעות משתל של TTA Cage ופלטת מתכת. שינוי הזווית מונע את התנועה בין עצם השוק לעצם הירך במפרק הברך וכך מייצב את המפרק.

TTA RAPID®

טכניקת ה-TTA RAPID מהווה פיתוח חדשני של הליך ה-TTA הסטנדרטי. היא תוכננה כפרוצדורה מהירה ופשוטה יותר, העושה שימוש בשתל טיטניום ייעודי המיוצר בהדפסת תלת-ממד. תכנון זה מייתר את הצורך בפלטת מתכת נפרדת ומשתלים מרובים. המבנה הייחודי של השתל מאפשר החדרה קלה וקיבוע יציב, מה שמוביל לקיצור זמן הניתוח. המשמעות של קיצור זה היא הפחתת הסיכון לזיהומים, קיצור משך ההרדמה וההחלמה.

המבנה הייחודי של השתל מאפשר היצמדות תאית משופרת, המעודדת צמיחת עצם טובה יותר. ההתאוששות המיידית לאחר הניתוח היא מהירה יחסית, וחיות מחמד שעברו ניתוח TTA RAPID נוטות לחוות תקופת כאב קצרה משמעותית ומראות חזרה מהירה יחסית לפעילות.

מהי פריקה של פיקת הברך (Patella Luxation)

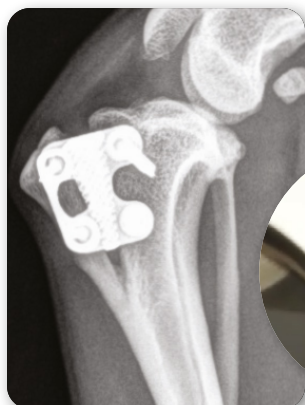
פיקת הברך (Patella), היא העצם הקטנה הממוקמת מעל מפרק הברך. במצב של פריקה (לוקסציה), הפיקה עלולה לצאת ממיקומה התקין, מה שגורם לאי-נוחות ולצליעה. מצב זה יכול להיות מולד או להתפתח עם הזמן.

חיות עם קרע של הרצועה הצולבת עשויות לשנות את אופן השימוש ברגליהן כדי לפצות על הכאב. שינויים אלו בתנועה וביציבה עלולים לעיתים להשפיע על יישור הפיקה. במקרים מסוימים, בעלי חיים עם קרע בצולבת יסבלו מעודף נזלים בברך ומרוטציה בין עצם השוק לעצם הירך, מצב שעלול לגרום לפריקת פיקה או להחמיר דרגת פריקת פיקה קיימת.

ניתן לטפל בקרע צולבת המלווה בפריקת פיקה באמצעות הליך TTA RAPID® מותאם המתבצע על ידי הוספה של משתל נוסף הקרוי Spacer.



TTA RAPID®



שימוש במערכת משולבת
הכוללת שתל TTA RAPID® Cage
יחד עם Spacer למצבי שילוב פגיעה ברצועה
הצולבת ופריקה של הפיקה.



טיפול לאחר ניתוח

ללא קשר לטכניקה הכירורגית שנבחרה, לטיפול הביתי לאחר הניתוח חשיבות מכרעת להצלחת התהליך. יש להקפיד על הנחיות הווטרינרית המטפל בנוגע לטיפול תרופתי והגבלת פעילות קפדנית בשילוב פיזיותרפיה, וזאת כדי להבטיח החלמה מיטבית מהניתוח. תהליך ההחלמה מניתוח רצועה צולבת אורך מספר שבועות עד חודשים, בתלות בגיל וגודל הכלב שלכם, משך הצליעה ומצב בריאותו הכללי. תקשורת רציפה עם המרפאה, התערבות מוקדמת במידת הצורך וטיפול קפדני לאחר הניתוח - ישפרו משמעותית את סיכויי ההחלמה ואת איכות החיים של חיית המחמד.

מנוחה והגבלת תנועה

יש להחזיק את חיית המחמד במנוחה מלאה ל 6-8 שבועות ולמנוע כל קפיצה או ריצה. יש להקפיד על המגבלות במהלך תקופת ההחלמה הראשונית, כדי למנוע סיבוכים או פגיעה בקצב ההחלמה.

ניהול כאב (Pain Management)

הקפידו על שגרת הטיפול התרופתי כפי שהונחיתם, ושימו לב לסימני אי-נוחות או מצוקה בחיית המחמד שלכם, אם מופיעים - דווחו עליהם למרפאה.

הטיפול בחתך הניתוחי (Wound Care)

יש לשמור על אזור החתך נקי ויבש בהתאם להוראות המנתח ולמנוע מבעל החיים ללקק או לנשוך את מקום הניתוח, ייתכן ויהיה צורך בשימוש בקולר אליזבתי.

שיקום ופיזיותרפיה

במידה וניתנה הנחיה מצוות המרפאה - שילוב של תרגילי פיזיותרפיה מותאמים צפוי לעזור בהשבת כוח, גמישות ותנועתיות למפרק, ולהחזיר את בעל החיים לשימוש מהיר ומיטבי יותר ברגל.

ניהול משקל ותזונה

שמירה על משקל גוף תקין היא חיונית להפחתת העומס על מפרק הברך המנותח. מומלץ להתייעץ עם המרפאה לגבי התאמת תזונה ייעודית.

חזרה הדרגתית לפעילות

עם התקדמות ההחלמה, צוות המרפאה ינחה אתכם להעלות את רמת הפעילות באופן הדרגתי. יש להימנע מפעילות מאומצת או מוגזמת בשלבים המוקדמים של השיקום.

ניטור סיבוכים

עיקבו אחר סימנים לזיהום, נפיחות, עלייה בכאב או סימנים מדאיגים אחרים ודווחו בכל מקרה של ממצא מדאיג.



שימו לב

קרע ברצועה הצולבת הקדמית (Cruciate Disease) מביא לחוסר יציבות של מפרק הברך ולכן גורם לדלקת פרקים (ארתריטיס).

התערבות כירורגית מוקדמת מסייעת להאט משמעותית את הידרדרות הארתריטיס, ועל כן מומלץ להקדים אבחון וטיפול כדי למנוע את התפתחותה או את החמרתה.



 VetMarket

למידע נוסף ניתן לפנות אל צוות ציוד ודיאגנוסטיקה:

קארין גולדברג 054-2855420 • ירון נחמיאס 054-2525665 • נועם משה 054-2525671

ירון פיש 054-3535060 • עומר אברוצקי 054-6762206

וטמרקט 03-9393000 או באתר וטמרקט www.vetmarket.co.il